

PERFORMANCE DE L'ENTREPRISE

RÉSUMÉ DES RÉPERCUSSIONS DE LA COVID-19

22 SEPTEMBRE 2020

PROPRIÉTÉ DE NAV CANADA

Comme ce document fournit une revue des événements des jours précédents, il est impossible d'observer les périodes normales de stabilisation des données; l'assurance de la qualité est effectuée sur les différentes sources de données à des intervalles différents et peut entraîner des mises à jour des renseignements après la publication. Il est prévu que les écarts soient négligeables et que toute disparité importante entraîne un retard dans la communication des renseignements.

Serving a world in motion
Au service d'un
monde en mouvement
navcanada.ca



ÉTAT DE LA SITUATION DE LA COVID-19

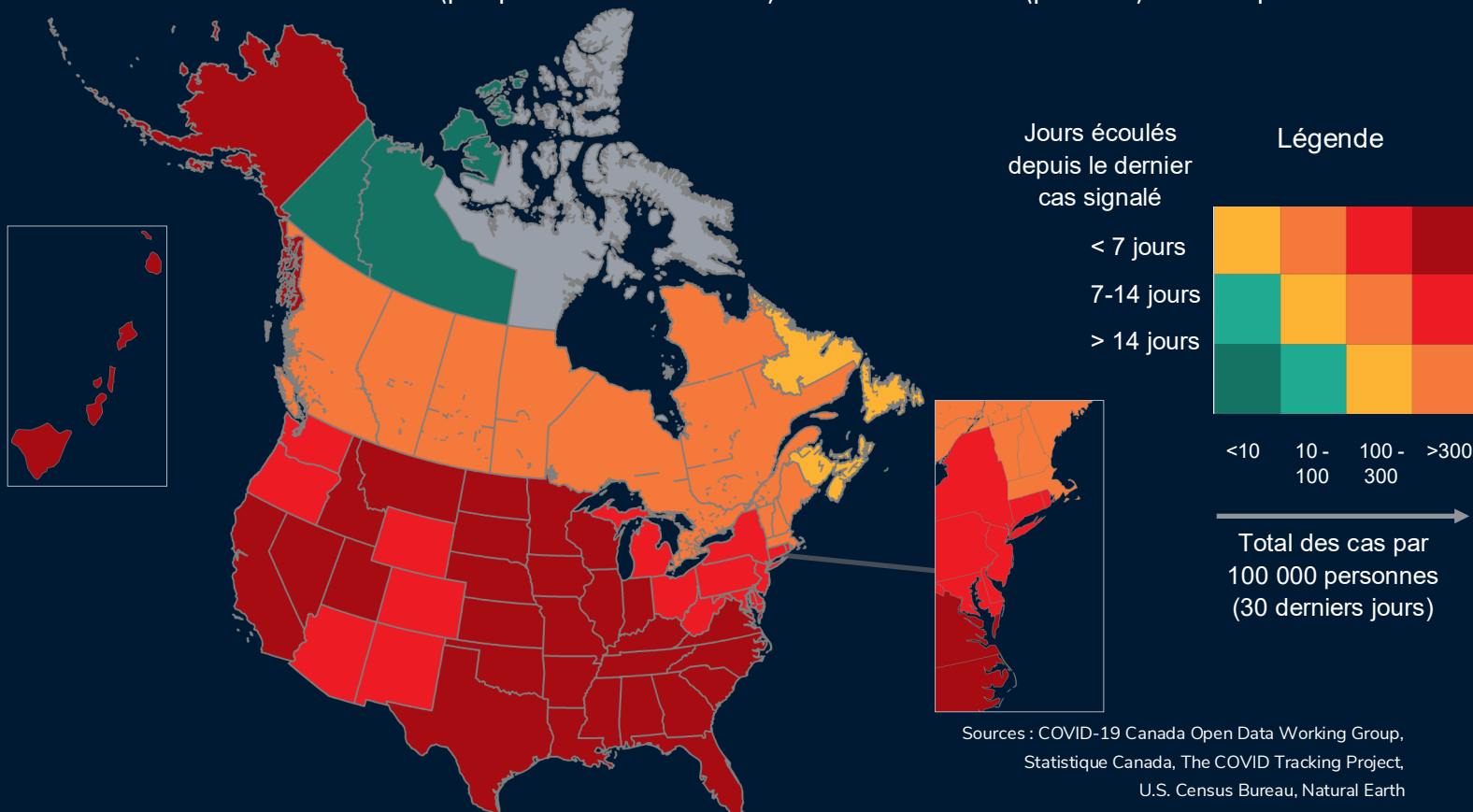
- En raison du risque de cas liés aux voyages, de nombreux pays ont mis en place des restrictions d'entrée et des périodes de quarantaine obligatoires après un voyage.
- Au Canada, en date du 14 septembre, 95 % des cas de COVID-19 étaient liés à des acquisitions nationales, 4 % à des voyages à l'étranger, et le reste est inconnu.

Nombre total de cas aux États-Unis, en Inde, au Brésil, en Russie et au Canada

Classement mondial	Pays	Nombre de cas confirmés par jour (21 septembre 2020)	Nombre de cas total	Courbe de la COVID-19 (1 ^{er} février 2020 au 21 septembre 2020)
1	États-Unis	52 070	6 856 884	
2	Inde	75 083	5 562 663	
3	Brésil	13 411	4 558 040	
4	Russie	6 090	1 105 048	
26	Canada	1 833	147 583	

Source : Johns Hopkins, Ensemble de données sur la COVID-19

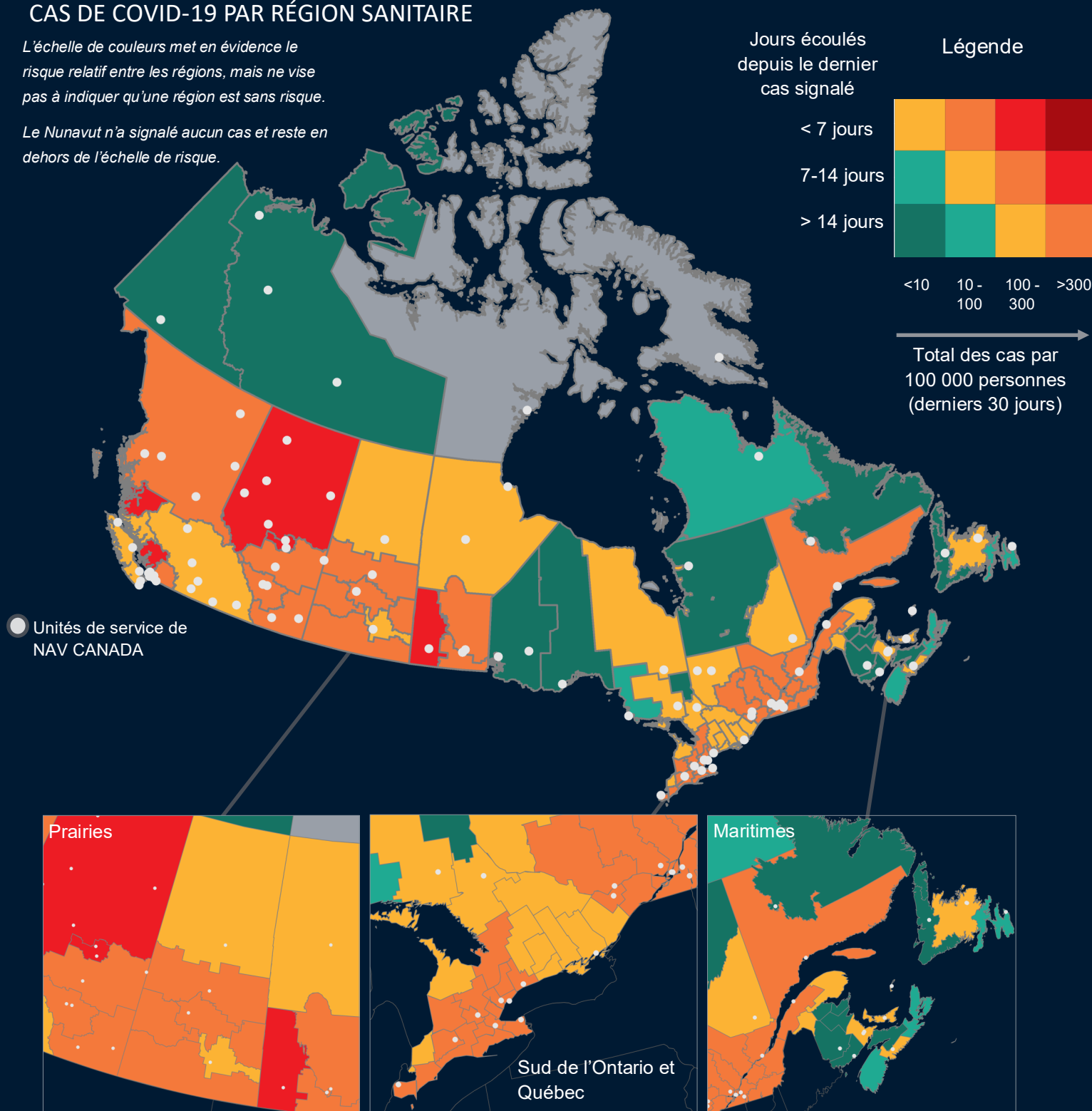
Cas de COVID-19 au Canada (par province et territoire) et aux États-Unis (par état) — 21 septembre 2020



CAS DE COVID-19 PAR RÉGION SANITAIRE

L'échelle de couleurs met en évidence le risque relatif entre les régions, mais ne vise pas à indiquer qu'une région est sans risque.

Le Nunavut n'a signalé aucun cas et reste en dehors de l'échelle de risque.



- Les régions sanitaires près de Montréal, de Québec et de Mississauga sont passées dans la catégorie de risque rouge.
- Plusieurs régions sanitaires connaissent une hausse : grand Toronto, Ottawa (ON), est du Québec.
- La situation en Alberta, dans le grand Vancouver et au sud du Manitoba se stabilisent.
- Les territoires (Yukon, Territoires du Nord-Ouest et Nunavut) n'ont vu aucun cas depuis les 30 derniers jours.

RESTRICTIONS SUR LES VOYAGES INTÉRIEURS ET EXIGENCES DE QUARANTAINE

Province/ Territoire	Restrictions sur les voyages et exigences de quarantaine	Courbe de la COVID-19 (1 ^{er} février 2020 au 14 septembre 2020)
Colombie-Britannique	<ul style="list-style-type: none"> Voyages essentiels uniquement à Haida Gwaii. 	
Alberta	<ul style="list-style-type: none"> Aucune. 	
Saskatchewan	<ul style="list-style-type: none"> Aucune. 	
Manitoba	<ul style="list-style-type: none"> Aucune quarantaine requise pour les résidents de la Colombie-Britannique, de l'Alberta, de la Saskatchewan, du Yukon, des Territoires du Nord-Ouest, du Nunavut et du nord-ouest de l'Ontario. Quarantaine de 14 jours à l'entrée dans la province pour les autres régions. Aucune entrée au nord du Manitoba. 	
Ontario	<ul style="list-style-type: none"> Aucune. 	
Québec	<ul style="list-style-type: none"> Voyages essentiels uniquement sur le territoire cri de la Baie James et du Nunavik. 	
Nouveau-Brunswick	<ul style="list-style-type: none"> Bulle atlantique (aucune quarantaine pour les résidents des Maritimes). Quarantaine de 14 jours à l'entrée dans la province en provenance de l'extérieur de la bulle. Communautés jumelées au Québec. 	
Nouvelle-Écosse	<ul style="list-style-type: none"> Bulle atlantique (aucune quarantaine pour les résidents des Maritimes). Quarantaine de 14 jours à l'entrée dans la province en provenance de l'extérieur de la bulle. Test et quarantaine de 14 jours essentiels pour les étudiants. 	
Île-du-Prince-Édouard	<ul style="list-style-type: none"> Bulle atlantique (aucune quarantaine pour les résidents des Maritimes). Les travailleurs essentiels, les étudiants et les résidents saisonniers doivent obtenir l'autorisation d'entrer et respecter une quarantaine de 14 jours. 	
Terre-Neuve-et-Labrador	<ul style="list-style-type: none"> Bulle atlantique (aucune quarantaine pour les résidents des Maritimes). Résidents et voyages essentiels uniquement, et une quarantaine de 14 jours est requise. 	
Nunavut	<ul style="list-style-type: none"> Résidents seulement — après une quarantaine de 14 jours dans les endroits approuvés avant l'entrée. Zone de voyage commune établie entre le Nunavut et les Territoires du Nord-Ouest et le Nunavut et Churchill, au Manitoba. 	Aucun cas signalé
Territoires du Nord-Ouest	<ul style="list-style-type: none"> Résidents seulement — après une quarantaine de 14 jours dans les endroits approuvés avant l'entrée. Zone de voyage commune établie entre le Nunavut et les Territoires du Nord-Ouest. 	
Yukon	<ul style="list-style-type: none"> Aucune quarantaine pour les résidents de la Colombie-Britannique, des Territoires du Nord-Ouest et du Nunavut. Quarantaine de 14 jours à l'entrée sur le territoire pour les autres régions. 	

Sources : Sites Web des gouvernements provinciaux et territoriaux, Johns Hopkins, Ensemble de données sur la COVID-19

RÉPERCUSSIONS SUR LE TRAFIC NATIONAL QUOTIDIEN — 14 SEPTEMBRE 2020

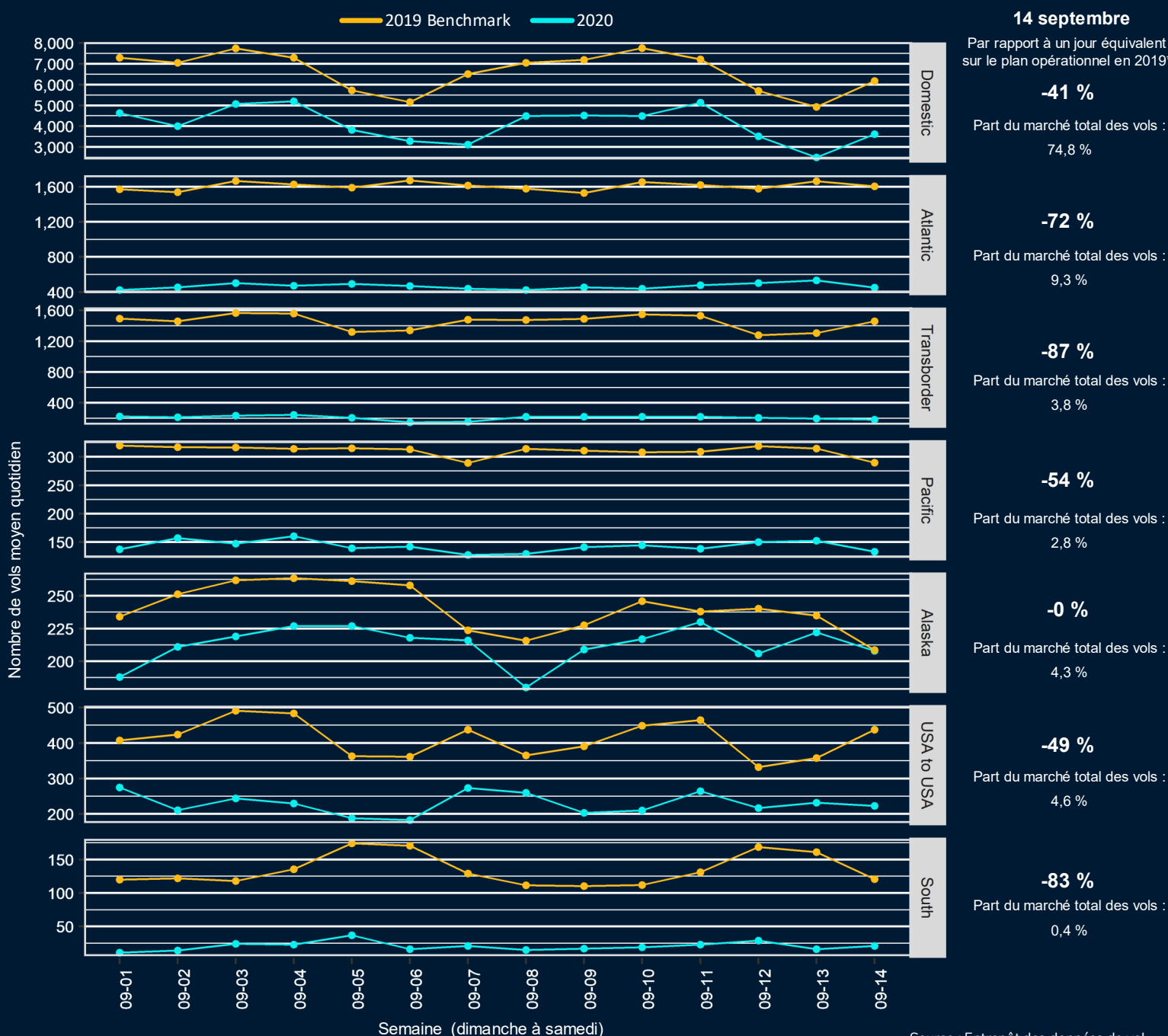
Par rapport à un jour équivalent sur le plan opérationnel en 2019*

Vois quotidiens nationaux -54 %

	01-Sep	02-Sep	03-Sep	04-Sep	05-Sep	06-Sep	07-Sep	08-Sep	09-Sep	10-Sep	11-Sep	12-Sep	13-Sep	14-Sep
2019 Benchmark	11,441	11,163	12,161	11,684	9,753	9,280	10,686	11,113	11,254	12,080	11,520	9,616	8,962	10,296
2020	5,897	5,266	6,438	6,560	5,092	4,440	4,324	5,689	5,733	5,720	6,486	4,825	3,850	4,758
Difference	-5,544	-5,897	-5,723	-5,124	-4,661	-4,840	-6,362	-5,424	-5,521	-6,360	-5,034	-4,791	-5,112	-5,538
% Difference	-48%	-53%	-47%	-44%	-48%	-52%	-60%	-49%	-49%	-53%	-44%	-50%	-57%	-54%

Nombre de voil intérieurs par marché

Les dates de 2020 correspondent à des jours de semaine équivalents sur le plan opérationnel en 2019



*La comparaison avec des jours équivalents sur le plan opérationnel permet de tenir compte de la variabilité des niveaux de trafic selon le jour de la semaine (par exemple, jour de fin de semaine ou de semaine).

Source : Entrepôt des données de vol

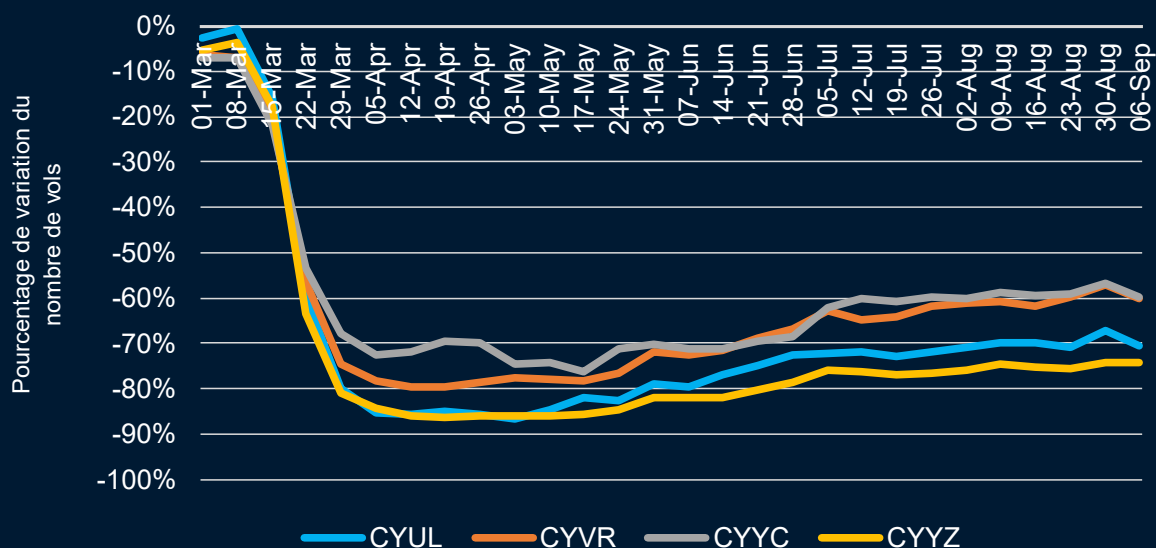
RÉPERCUSSIONS SUR LE TRAFIC QUOTIDIEN — 21 SEPTEMBRE 2020

Par rapport à un jour équivalent sur le plan opérationnel en 2019*

Vols intérieurs quotidiens -54 %

Vols quotidiens de l'OCA de Gander -74 %

MOUVEMENTS HEBDOMADAIRES MOYENS AUX QUATRE AÉROPORTS PRINCIPAUX

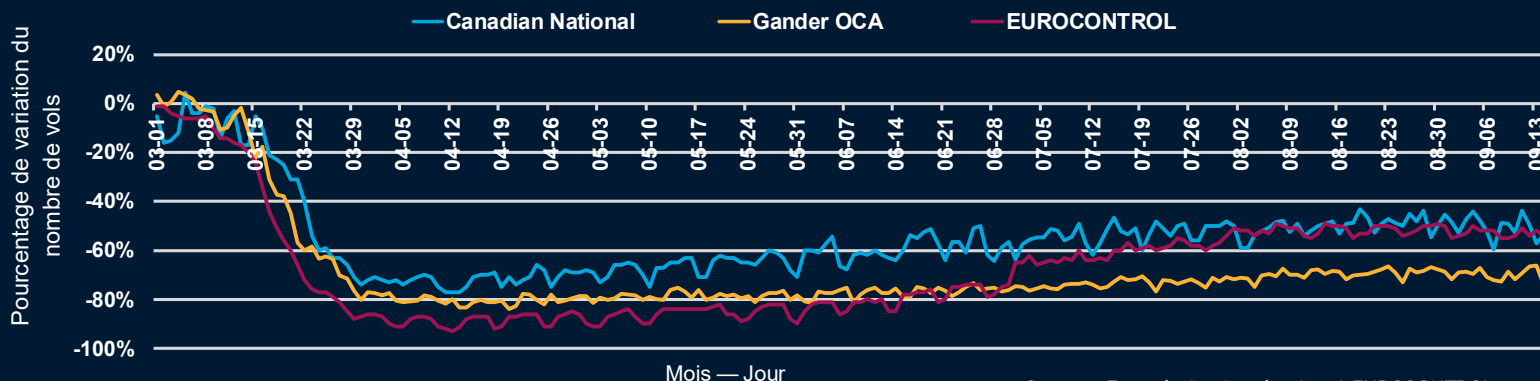


RÉPERCUSSIONS SUR LE TRAFIC HEBDOMADAIRE MOYEN PAR FIR — 13 AU 19 SEPTEMBRE 2020

FIR de Vancouver	FIR d'Edmonton	FIR de Winnipeg	FIR de Toronto	FIR de Montréal	FIR de Moncton	FIR de Gander
-59 %	-50 %	-38 %	-54 %	-51 %	-67 %	-67 %

Source : Entrepôt des données de vol

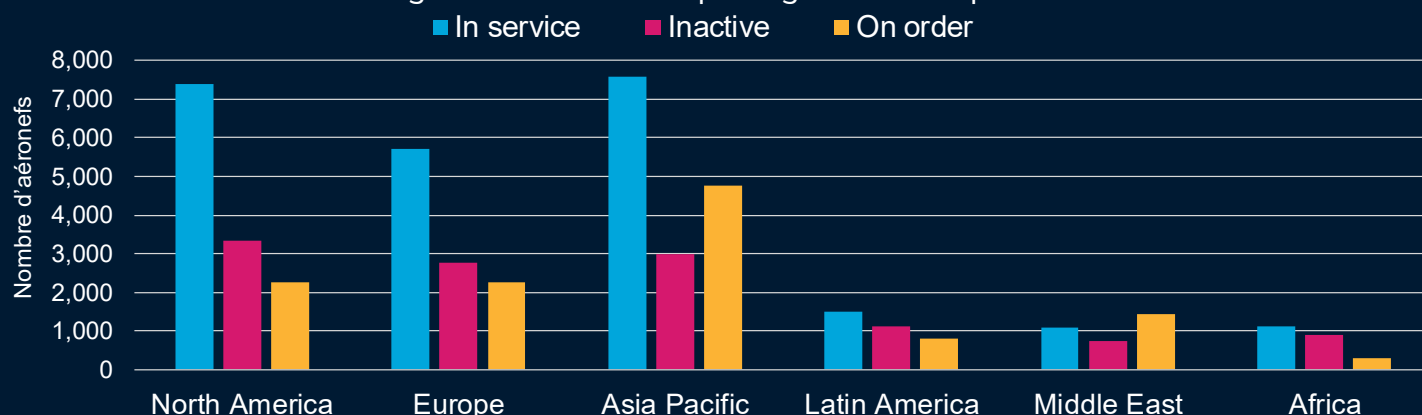
Écart du trafic quotidien
2020 par rapport à 2019*



Sources : Entrepôt des données de vol, EUROCONTROL

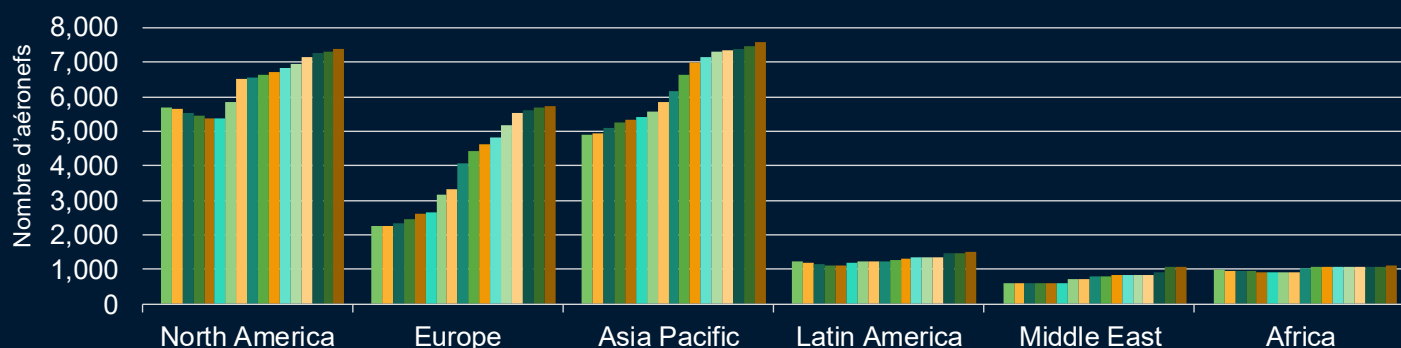
RÉPERCUSSIONS SUR LA FLOTTE

Utilisation générale de la flotte par région — 22 septembre 2020



Flotte mondiale en service par région

13 mai au 22 septembre 2020

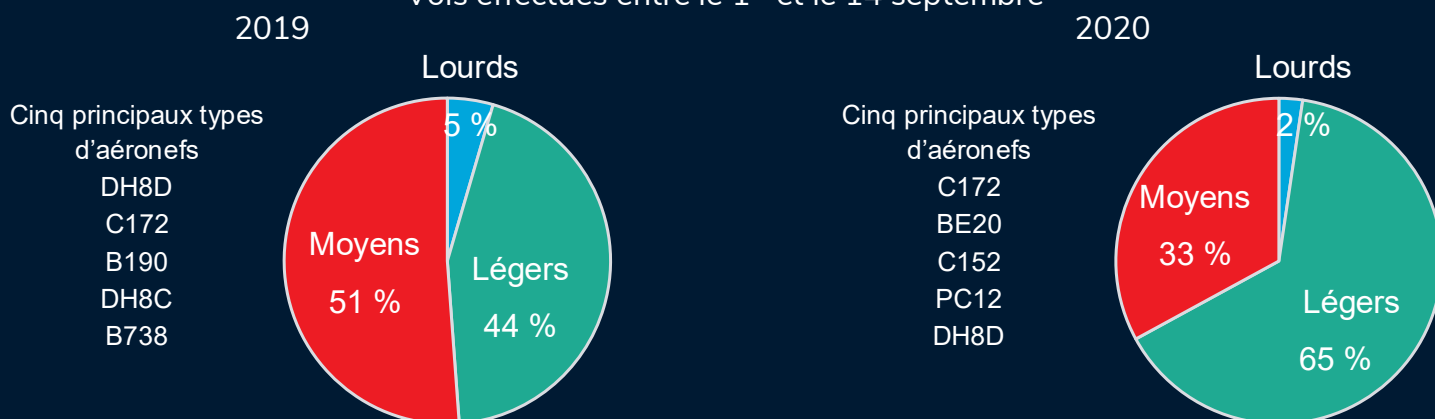


Source : CAPA

UTILISATION DE LA FLOTTE CANADIENNE

- En date du 17 juin 2020, le Registre d'immatriculation des aéronefs civils canadien contient 40 974 aéronefs, qui représente une augmentation de 11 % depuis janvier 2019 (36 842).
- Du 1^{er} au 14 septembre 2020, 6 191 immatriculations uniques ont effectué des vols dans l'espace aérien canadien (15 % des immatriculations), soit une baisse de 9 % par rapport à 2019, où 6 806 immatriculations uniques (18 % des immatriculations) avaient effectué des vols au cours de la même période.

Vols effectués entre le 1^{er} et le 14 septembre*

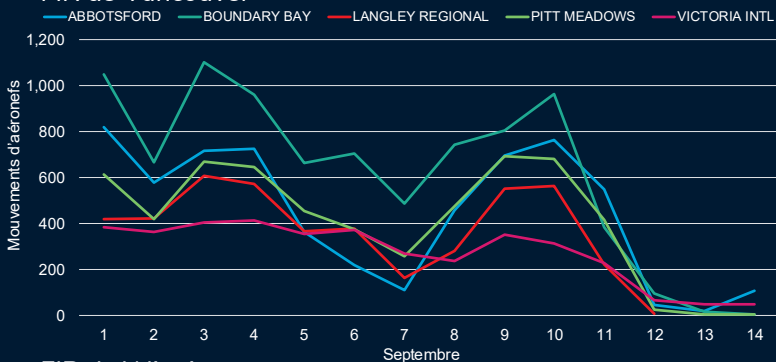


Sources : Entrepôt des données de vol, SIRIACC, CAPA

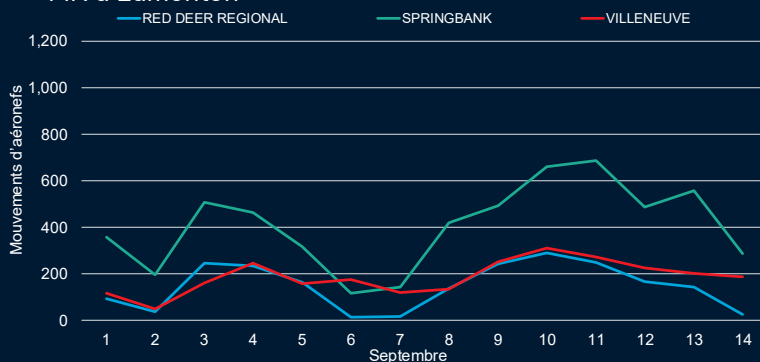
*La comparaison avec des jours équivalents sur le plan opérationnel permet de tenir compte de la variabilité des niveaux de trafic selon le jour de la semaine (par exemple, jour de fin de semaine ou de semaine).

MOUVEMENTS DE FORMATION AU PILOTAGE ET PRÉVISIONS

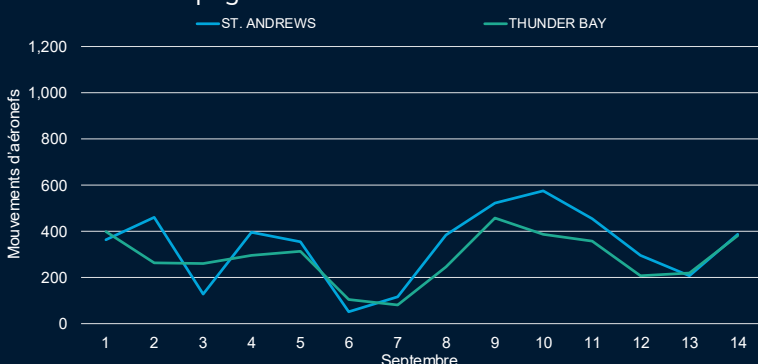
FIR de Vancouver



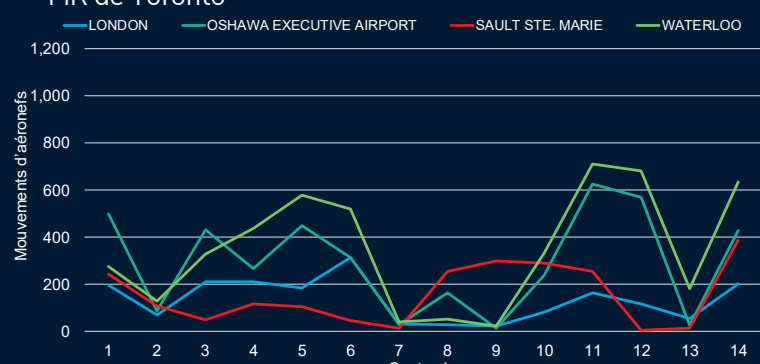
FIR d'Edmonton



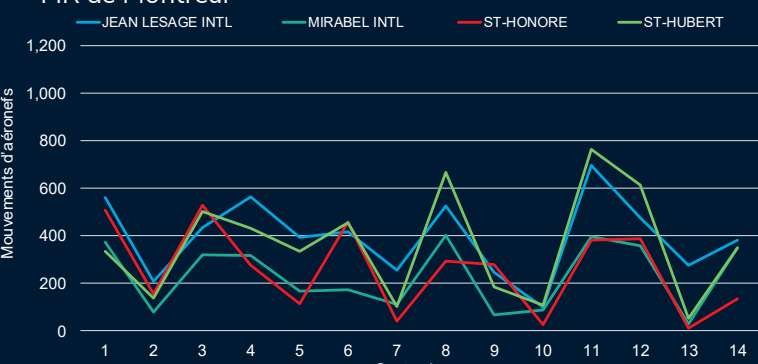
FIR de Winnipeg



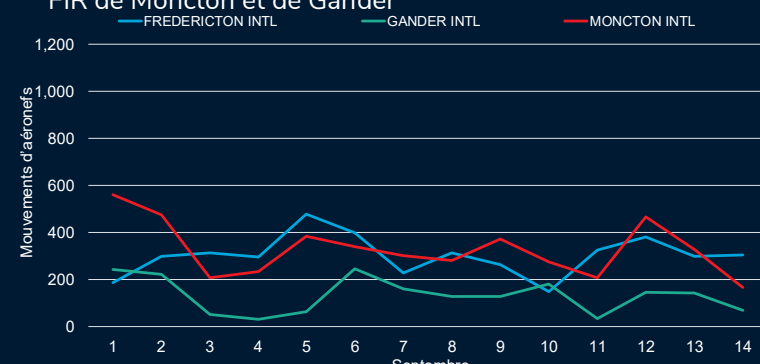
FIR de Toronto



FIR de Montréal



FIR de Moncton et de Gander



Les aéroports où le volume de formation au pilotage est élevé sont représentés dans les graphiques ci-dessus. Le trafic est exprimé en mouvements (arrivées, départs, survols) et comprend tous les mouvements situés à l'aéroport et non seulement ceux liés à la formation au pilotage.

Répercussions sur les demandes de formation au pilotage selon le profil démographique des étudiants

En général, la demande actuelle de formation au pilotage demeure forte, la majorité des unités effectuant 75 à 90 % des heures de vol de 2019. La capacité réduite est principalement attribuable aux précautions en vigueur en raison de la COVID-19. La demande de l'étranger demeure forte, mais dépend de la réponse à la pandémie.

Canada – Université/collège

- Dépend de la réouverture par province et institution.

Canada – Individuel

- La demande immédiate demeure forte en raison de l'achèvement de la formation en cours avant la pandémie de COVID-19.
- La demande à moyen et à long terme est incertaine en raison des répercussions de la COVID-19 sur l'industrie canadienne de l'aviation.
- Une pénurie de pilotes à long terme est encore possible.

Chine

- Demande soutenue en raison de l'ampleur de la pénurie de pilotes avant la

Inde

- Demande incertaine. La pénurie de pilotes avant la pandémie de COVID-19 laisse présager une demande continue; les récentes faillites et restructurations de transporteurs aériens peuvent avoir des répercussions, ou non, sur la demande

Europe

- Réduction de la demande en raison des répercussions de la COVID-19 sur l'industrie de l'aviation européenne et des exigences environnementales en

Tous droits réservés. Le présent document et l'information qu'il contient sont la propriété exclusive de NAV CANADA. Ce document ne peut pas être reproduit ni distribué à l'extérieur de NAV CANADA sans la permission écrite de NAV CANADA. Le destinataire du présent document ne divulguera pas, ne diffusera pas et n'émettra pas de renseignements exclusifs de NAV CANADA à personne d'autre que ses employés qui ont besoin de les connaître. Le destinataire accepte en outre de prendre les précautions requises pour éviter l'usage non autorisé, la divulgation, la publication ou la diffusion des renseignements exclusifs. Le destinataire consent à accepter les renseignements exclusifs uniquement à des fins d'évaluation liées aux discussions d'affaires du destinataire avec NAV CANADA. Le destinataire convient de ne pas utiliser les renseignements exclusifs à son profit ou à celui d'un tiers sans l'approbation écrite préalable d'un représentant autorisé de NAV CANADA.

Serving a world in motion
Au service d'un
monde en mouvement
navcanada.ca

